

para sua  
INTERNET



# MANUAL DE INSTRUÇÕES

## ADAPTADOR WIRELESS USB

### 150 MBPS



## APRESENTAÇÃO

### **Adaptador Wireless USB 150 Mbps Part# MWA-W633U**

Dispositivo que possibilita acesso às redes wireless sem a necessidade de cabos.

Conectado a computadores e notebooks, o adaptador permite acessar as redes wireless padrão IEEE802.11N com velocidade de até 150 Mbps, desde que esteja conectado com dispositivos de mesma tecnologia.

# INSTALAÇÃO

## 1. Hardware

Conecte o adaptador em uma porta USB disponível no computador. Não há a necessidade de uma fonte de energia externa, pois o adaptador recebe a alimentação diretamente do computador.

## 2. Assistente de instalação

Os procedimentos a seguir para a instalação do assistente serão exemplificados tendo como base o sistema operacional Windows® 7.

1º Insira o CD de instalação que acompanha o produto e automaticamente será exibida a tela para instalação do dispositivo.

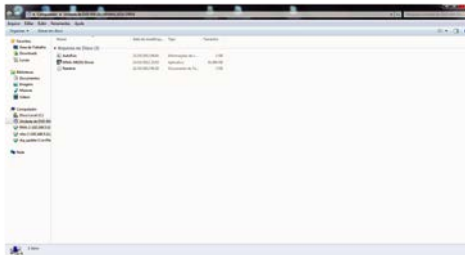


# INSTALAÇÃO

2º Clique em *Abrir pasta para exibir arquivos.*



3º Clique duas vezes no arquivo *MWA\_W633U Driver.exe* para iniciar o Assistente.

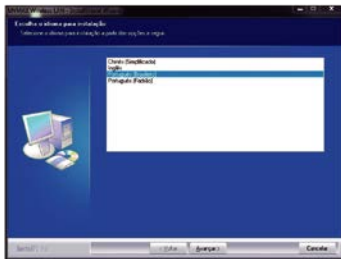


# ESPECIFICAÇÕES

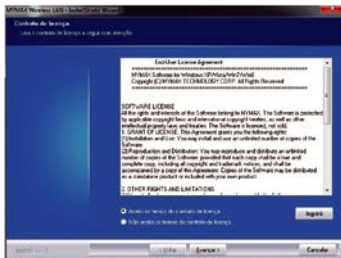
<b>Padrões</b>	IEEE802.11N (Draft 2.0), IEEE802.11g e IEEE802.11b
<b>Faixa de frequência</b>	2,4 a 2,4835 GHz
<b>Taxa de transferência</b>	IEEE802.11b: 11, 5.5, 2, 1 Mbps (automático) IEEE802.11g: 54,48,36,24,12,9,6 Mbps (automático) IEEE802.11N (Draft) : 150, 144, 135, 120, 90, 81, 60,30 Mbps (automático) IEEE802.11N (20MHz): máximo 75 Mbps IEEE802.11N (40MHz): máximo 150 Mbps
<b>Espalhamento espectral</b>	DSSS (espalhamento espectral de sequência direta)
<b>Distância de transmissão</b>	Interno até 100 m, externo até 300 m
<b>Potência de transmissão</b>	15 dBm a 150 Mbps Potência = 31.7 mW
<b>Antena</b>	Interna (1Tx1R)
<b>Modulação</b>	1M DBPSK; 2M DQPSK; 5.5M/11M CCK; 6M, 9M, 12M, 18M, 24M, 36M, 48M, 54M OFDM; 30M, 60M, 90M, 120M, 150M OFDM
<b>Modo de operação</b>	Infraestrutura; Ad-Hoc; Access Point

# INSTALAÇÃO

4º Selecione o idioma de instalação e clique em avançar.

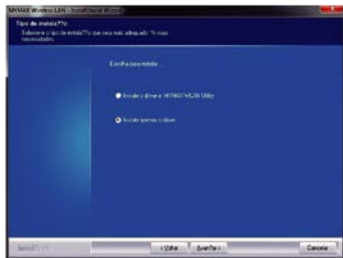


5º Leia o contrato de licença, selecione a opção *Aceito*, se estiver de acordo, e cliquem em avançar.



# INSTALAÇÃO

6º Selecione a opção *Instale apenas o driver*, e clique em avançar.

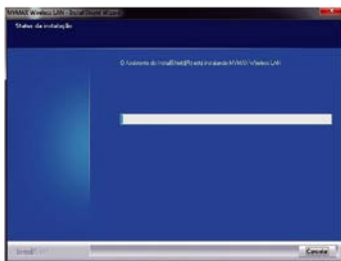


7º Clique em Instalar.



# INSTALAÇÃO

8º Acompanhe o processo de instalação na tela seguinte.



9º Clique em Concluir para finalizar a instalação.

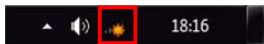




# CONFIGURAÇÃO

Após a instalação do assistente, configure-o conforme o procedimento a seguir:

1º Clique no ícone de rede sem fio localizado na barra de tarefas do Windows® demonstrada pela imagem destacada a seguir.

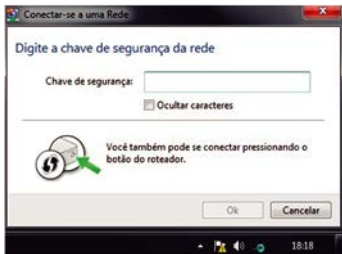


2º Aguarde enquanto o adaptador mostra todas as redes disponíveis, conforme a figura a seguir. Selecione a rede à qual deseja se conectar.



## CONFIGURAÇÃO

3º Será solicitado a chave da rede sem fio selecionada. Digite a senha correta da rede e clique em Ok.



4º Verifique se sua rede apresenta a mensagem **Conectado**, finalizando assim a configuração do dispositivo.

# GARANTIA

## Certificado de Garantia

A Mymax garante seus produtos contra defeitos de fabricação, desde que mantido em condições normais de uso e manutenção.

Esta garantia não cobre eventuais despesas, conforme segue:

- a) Despesas de deslocamento e/ou envio do produto para reparo (transporte, frete, locomoção, seguro, etc.);
- b) Despesas de correntes da desinstalação ou instalação do produto;
- c) Despesas de instalação, aquisição, e demais por utilização de softwares de terceiros que não integram os produtos Mymax;
- d) Produtos ou peças danificadas devido a acidentes no transporte e/ou manuseio, riscos, amassamentos, danos físicos ou atos e efeitos da natureza (inundação, terremoto, maremoto, maresias, granizo, etc);
- e) Mau funcionamento ou falhas decorrentes de problemas de fornecimento de energia elétrica, ou utilização de corrente elétrica não indicada, oscilações de alimentação de energia elétrica, entre outros que possam gerar danos aos componentes eletrônicos dos produtos Mymax.
- f) Utilização incorreta do produto, ocasionando danos físicos como trincas, corrosão, riscos ou deformação do produto, danos em partes ou peças;
- g) Limpeza inadequada com a utilização de produtos químicos, solventes, esponjas de aço, produtos químicos abrasivos e quaisquer outras substâncias não adequadas à limpeza de produtos eletro-eletrônico;
- h) Remoção e queda de peças e partes ocorridas durante os processos de instalação e/ou desinstalação do produto;

## GARANTIA

- i) Uso de embalagens inadequadas no envio do produto para reparo;
- j) A empresa também não se responsabiliza pelas perdas e danos, inconveniência, lucros cessantes, decorrentes de algum defeito ou problema ocorrido no produto, ou ainda, pelo prazo de substituição do produto quando em garantia vigente.

### **Condições gerais**

Esta garantia substitui todas as outras garantias expressas ou tácitas, incluindo sem limitação, garantias tácitas de comercialização e adequação a um fim específico. Em hipótese alguma a Mymax será responsável por indenização superior ao preço da compra do produto, por qualquer perda de uso, perda de tempo, inconveniência, prejuízo comercial, perda de lucros ou economias, por outros danos diretos ou indiretos, decorrentes do uso ou impossibilidade de uso do produto. Esta garantia fica automaticamente cancelada na ocorrência de qualquer uma das hipóteses do item Cobertura.

### **Período de Garantia por Produto**

A política de garantia dos produtos Mymax abrange não apenas a Garantia Legal com base no Código de Defesa do Consumidor de 90 (noventa) dias, como também a Garantia Contratual validade por este documento. A Garantia Contratual pode variar de acordo com o tipo de produto Mymax.

# GARANTIA

A garantia total do produto sempre será informada na embalagem do mesmo e terá validade a partir da data da Nota Fiscal de Venda ao consumidor.

## **Envio do Produto**

Ao encaminhar qualquer produto em garantia para a Mymax, o mesmo deverá ser entregue acompanhado de:

- a) Caixa original, com etiqueta de número de série;
- b) Produto em si sem avarias aparentes ou etiqueta de lacre violada;
- c) Fonte de alimentação original, quando for o caso;
- d) Cópia da nota fiscal de compra (revenda ou distribuidor);
- e) Documento com descrição do defeito apresentado;
- f) Formulário de autorização de envio de material expedido pelo departamento Suporte Mymax.

Na hipótese do adquirente agir com má-fé em qualquer procedimento de troca ou devolução, procurando obter vantagem manifestamente indevida ou desleal, a Mymax se desobriga a cumprir qualquer compromisso que tenha assumido por essas condições.

Após a verificação do defeito e certificado de que se trata de defeito de fabricação, a Mymax se reserva o direito de estabelecer o prazo de 30 dias corridos após o recebimento do produto em garantia nas dependências desta para realizar análise, reparo ou substituição do equipamento recebido. Em casos onde o reparo ou substituição não seja possível, será realizada a devolução do valor pago pelo produto, devidamente corrigido conforme legislação vigente no país.

 website: [www.mymax.ind.br](http://www.mymax.ind.br)

 suporte: [suporte@mymax.ind.br](mailto:suporte@mymax.ind.br)